

## 1.2.2

# La disposició ortotipogràfica dels qüestionaris d'opció múltiple corresponents a exàmens de coneixements

(Versió 1 bis, 3.12.2014; actualització de la versió prèvia 3, 23.3.2007)

### Taula

1.	Introducció	4.	Criteris generals
2.	Models de qüestionaris		d'ortotipografia dels
2.1.	El model de feina		qüestionaris
2.1.1.	Característiques	4.1.	Recursos per a fer ressaltar
	específiques del model de		elements
	feina	4.2.	La disposició de les xifres
2.1.1.1.	Característiques del	4.3.	El número d'ordre de la
	número d'ordre de la		pregunta
	pregunta	5.	L'enunciat de la pregunta
2.1.1.2.	Característiques de la lletra	5.1.	Característiques de la
	que identifica l'opció de		disposició de l'enunciat
	resposta correcta	5.2.	Característiques del tipus
2.1.1.3.	Característiques del camp		d'enunciat
	de la informació de la	5.2.1.	Oració interrogativa directa
	pregunta		+ enunciat complet + una
2.1.1.4.	Característiques de les		informació demanada
	opcions de resposta	5.2.2.	Oració interrogativa directa
2.1.1.5.	Característiques del		+ enunciat complet + més
	solucionari		d'una informació
2.2.	El model d'administració		demanada
2.2.1.	Característiques	5.2.3.	Oració interrogativa directa
	específiques del model		+ enunciat inacabat + una
	d'administració		informació demanada
3.	Criteris generals de		
	redacció dels qüestionaris		

5.2.4.	Oració interrogativa directa + enunciat inacabat + més d'una informació demanada	7.1.	Característiques de les lletres que designen cadascuna de les opcions de resposta
5.2.5.	Oració imperativa + enunciat complet + una informació demanada	7.2.	Característiques de la disposició de les opcions de resposta
5.2.6.	Oració imperativa + enunciat complet + més d'una informació demanada	7.3.	Característiques de les respostes segons el tipus d'enunciat de la pregunta
5.2.7.	Oració imperativa + enunciat inacabat + una informació demanada	7.3.1.	Oració interrogativa directa + enunciat complet + una informació demanada
5.2.8.	Oració imperativa + enunciat inacabat + més d'una informació demanada	7.3.2.	Oració interrogativa directa + enunciat complet + més d'una informació demanada
5.2.9.	Oració enunciativa + enunciat complet + una informació demanada	7.3.3.	Oració interrogativa directa + enunciat inacabat + una informació demanada
5.2.10.	Oració enunciativa + enunciat complet + més d'una informació demanada	7.3.4.	Oració interrogativa directa + enunciat inacabat + més d'una informació demanada
5.2.11.	Oració enunciativa + enunciat inacabat + una informació demanada	7.3.5.	Oració imperativa + enunciat complet + una informació demanada
5.2.11.1.	Oració amb buits	7.3.6.	Oració imperativa + enunciat complet + més d'una informació demanada
5.2.11.2.	Oració incompleta	7.3.7.	Oració imperativa + enunciat inacabat + una informació demanada
5.2.12.	Oració enunciativa + enunciat inacabat + més d'una informació demanada	7.3.8.	Oració imperativa + enunciat inacabat + més d'una informació demanada
5.2.12.1.	Oració amb buits		
5.2.12.2.	Oració incompleta		
6.	Les alternatives de resposta		
7.	Les opcions de resposta		

- |         |  |           |   |
|---------|--|-----------|---|
| 7.3.9.  | Oració enunciativa +<br>enunciat complet + una<br>informació demanada          | 7.3.11.1. | Oració amb buits  |
| 7.3.10. | Oració enunciativa +<br>enunciat complet + més<br>d'una informació<br>demanada | 7.3.11.2. | Oració incompleta   |
| 7.3.11. | Oració enunciativa +<br>enunciat inacabat + una<br>informació demanada         | 7.3.12.   | Oració enunciativa +<br>enunciat inacabat + més<br>d'una informació<br>demanada |
|         |  | 7.3.12.1. | Oració amb buits  |
|         |  | 7.3.12.2. | Oració incompleta   |



## 1. INTRODUCCIÓ<sup>1</sup>

Els qüestionaris d'opció múltiple<sup>2</sup> són conjunts o grups de preguntes que ofereixen diverses opcions de resposta i es fan servir actualment en molts exàmens de coneixements. Es basen en criteris psicomètrics i presenten característiques tipificables que és convenient conèixer amb vista a la revisió ortotipogràfica d'aquesta classe de textos.

## 2. MODELS DE QÜESTIONARIS

Els criteris que segueixen distingeixen dos models bàsics de qüestionaris d'opció múltiple corresponents a exàmens de coneixements: el *model de feina* (o *model de treball*) i el *model d'administració*. El model de feina és la versió de qui redacta el qüestionari, i el model d'administració és la versió de qui respon al qüestionari.

El qüestionari ha d'anar precedit de l'exposició de les instruccions que cal seguir a l'hora de respondre a les preguntes, com ara l'exemple [1].

### [1] Instruccions per a respondre al qüestionari

1. Per marcar l'opció de resposta correcta, encercleu la lletra corresponent («©»).
2. Si voleu rectificar una resposta ja marcada, ratlleu clarament la resposta errònia («~~©~~») i encercleu-ne una altra.
3. Si us sobra temps, repasseu les respostes.

### 2.1. El model de feina

Les parts bàsiques de les qüestions o preguntes del model de feina dels qüestionaris d'opció múltiple són les que podem veure en el quadre 1.

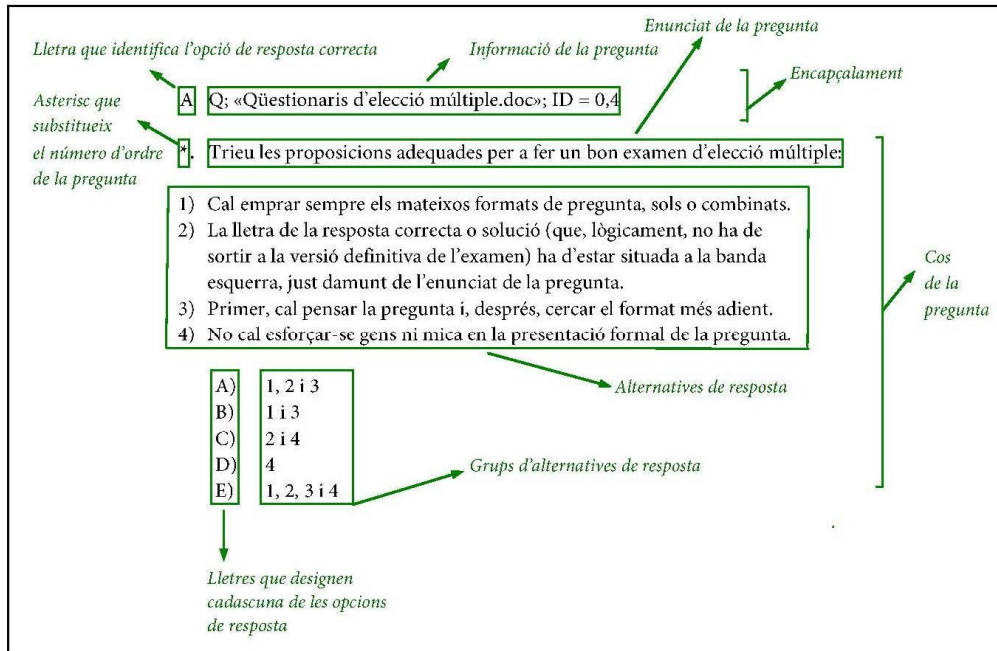
---

1. Agraïm al doctor Lluís Garcia i Sevilla, membre de la Secció de Ciències Biològiques, l'assessorament que ens ha ofert per a fer possible la redacció d'aquest document.

2. Amb el vistiplau del doctor Lluís Garcia i Sevilla, el terme *qüestionari d'elecció múltiple* que havia figurat en les versions anteriors d'aquest document ha estat substituït, a l'inici de l'any 2014, per *qüestionari d'opció múltiple*, que sembla que s'adiu més amb el que significa el terme.

## QUADRE 1

### Parts bàsiques d'una pregunta o qüestió del model de feina dels qüestionaris d'opció múltiple



### 2.1.1. Característiques específiques del model de feina

#### 2.1.1.1. CARACTERÍSTIQUES DEL NÚMERO D'ORDRE DE LA PREGUNTA

En el model de feina del qüestionari, sobretot en les versions provisionals, és recomanable de fer servir un asterisc en comptes del número de pregunta corresponent, amb la qual cosa s'aconsegueix evitar els problemes de renumeració derivats de possibles reestructuracions de l'ordenació de les preguntes, i permet confeccionar diverses versions d'un mateix qüestionari amb les mateixes preguntes en un ordre diferent.

- [2a] \*. Tres diumenges d'un mateix mes han caigut en un dia parell. En quin dia de la setmana ha caigut el dia 20 d'aquest mes?
- A) Dilluns.
  - B) Dimarts.
  - C) Dimecres.
  - D) Dijous.
  - E) Divendres.

### 2.1.1.2. CARACTERÍSTIQUES DE LA LLETRA QUE IDENTIFICA L'OPCIÓ DE RESPOSTA CORRECTA

És recomanable que la lletra de la resposta correcta o solució aparegui damunt de l'asterisc o del número de la pregunta (vegeu el § 2.1.1.4.b; vegeu també el § 2.1.1.5).

- [2b] D
- \*. Tres diumenges d'un mateix mes han caigut en un dia parell. En quin dia de la setmana ha caigut el dia 20 d'aquest mes?
- A) Dilluns.
  - B) Dimarts.
  - C) Dimecres.
  - D) Dijous.
  - E) Divendres.

Per qüestions de claredat, per a indicar l'opció de resposta correcta no s'ha d'afegir cap marca al costat de la lletra corresponent.

- [2c] \*<sup>3</sup> \*. Tres diumenges d'un mateix mes han caigut en un dia parell. En quin dia de la setmana ha caigut el dia 20 d'aquest mes?
- A) Dilluns.
  - B) Dimarts.
  - C) Dimecres.
  - D) Dijous.
  - E) Divendres.

---

3. Indiquem amb un asterisc fi (\*) els exemples que considerem mal redactats, i amb una vírgula (~) els no recomanables o menys bons que els que no porten cap marca.

### 2.1.1.3. CARACTERÍSTIQUES DEL CAMP DE LA INFORMACIÓ DE LA PREGUNTA

És habitual que, a la part dreta de la lletra de la resposta correcta (o l'asterisc que la substitueix), qui redacta el qüestionari hi afegixi anotacions diverses sobre aquella pregunta concreta. Una dada que sovint hi apareix és el nom (desenvolupat o bé abreujat amb la lletra inicial o amb una sigla) de l'escala<sup>4</sup> a la qual s'associa la pregunta. Per exemple, pot passar que en el qüestionari es barregin preguntes sobre diversos àmbits de coneixement i que es vulgui especificar a quina àrea fa referència cada pregunta. Altres informacions que poden aparèixer en aquest camp són la referència bibliogràfica de l'obra d'on s'ha extret la pregunta; paràmetres psicomètrics rellevants, com ara l'índex de dificultat (ID); etc. Aquestes informacions varies poden anar separades per un punt i coma. Per a emmarcar tot el camp, es poden utilitzar els claudàtors.

[2d] D [M;<sup>5</sup> proves Cangur 2004; ID = 0,32]

\*. Tres diumenges d'un mateix mes han caigut en un dia parell. En quin dia de la setmana ha caigut el dia 20 d'aquest mes?

- A) Dilluns.
- B) Dimarts.
- C) Dimecres.
- D) Dijous.
- E) Divendres.

### 2.1.1.4. CARACTERÍSTIQUES DE LES OPCIONS DE RESPOSTA

a) El nombre d'opcions de resposta ha de ser senar, per a facilitar que la persona que respon al qüestionari pugui triar —per exemple— el terme mitjà de la gradació que configuren les diverses alternatives si ho considera convenient. Pel que fa al nombre concret d'opcions de resposta, és preferible que n'hi hagi cinc, ja que si només n'hi ha tres es facilita l'encert de la resposta correcta per atzar, i si n'hi ha set, nou, onze..., qui redacta el

---

4. En aquest context, l'escala és un conjunt de preguntes sobre un mateix tema.

5. Abreviació de «matemàtiques».

qüestionari es veu obligat a inventar moltes opcions de resposta falses però versemblants, amb la qual cosa la feina i la dificultat a l'hora d'elaborar l'examen augmenten considerablement.

[3] C

\*. De quina mida és el gra de la diabasa?

A) Molt grossa.

B) Grossa.

C) Mitjana.

D) Petita.

E) Molt petita.

b) De vegades podem trobar preguntes més complexes, les quals, a més de les opcions de resposta, inclouen diverses (generalment, quatre) alternatives de resposta (vegeu el quadre 1 i el § 6). En aquests casos, les opcions de resposta estan formades pel número o els números (o, menys freqüentment, per la lletra o les lletres) que designen una o diverses alternatives de resposta, separats per comes, llevat dels dos darrers, que van separats per la conjunció *i*, i sense punt final.

[4] C

\*. De les activitats següents, assenyaieu quines és recomanable que duguin el primer mot de la denominació amb la inicial en majúscula:

1) Els cicles educatius.

2) Els cursos.

3) Les assignatures.

4) Els cicles de conferències que no duen el genèric dins la designació.

A) 1, 2 i 3

B) 1 i 3

C) 2 i 4

D) 4

E) 1, 2, 3 i 4



### 2.1.1.5. CARACTERÍSTIQUES DEL SOLUCIONARI

Com hem vist (vegeu el § 2.1.1.2), és recomanable que, a mesura que es va redactant el qüestionari, se situïn les solucions a l'encapçalament de les preguntes, damunt de l'asterisc o el número de la pregunta. Un cop s'ha enllestit el qüestionari, es pot elaborar el solucionari corresponent al final de la prova o bé en un full a part. En aquest cas, és preferible disposar verticalment les solucions, una sota l'altra (si la llista és molt llarga, es pot dividir en dues o tres columnes separades ben clarament), ja que una disposició horitzontal pot dificultar la lectura i la comprensió de les dades.

D'altra banda, qualsevol reestructuració de l'ordenació de les qüestions obliga a modificar el quadre de respostes; per tant, no és recomanable confeccionar el solucionari fins que l'ordenació del qüestionari no sigui definitiva.

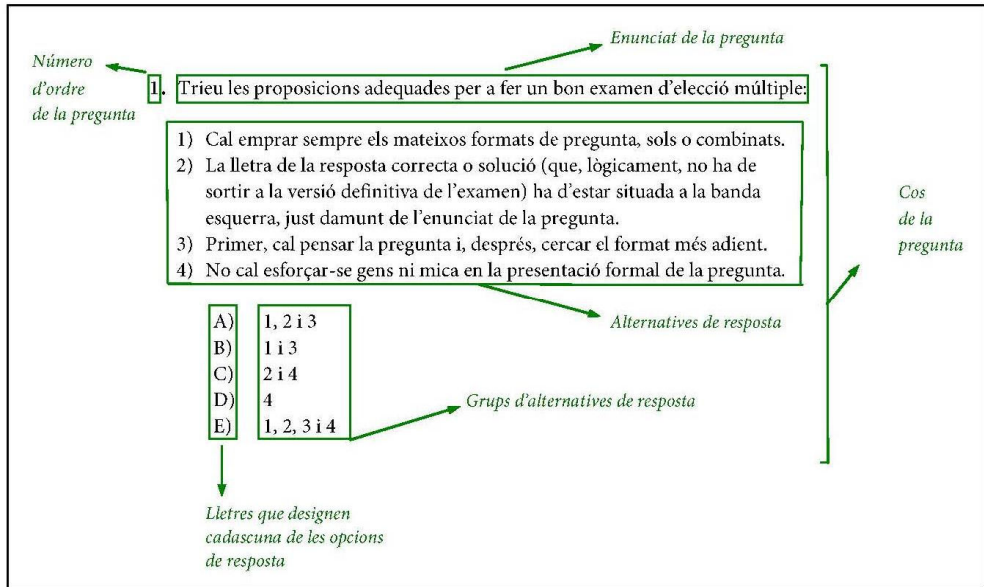
[5]	1. B	11. D	21. E
	2. C	12. E	22. E
	3. B	13. A	23. C
	4. D	14. C	24. D
	5. A	15. B	25. A
	6. D	16. B	26. A
	7. E	17. D	27. E
	8. A	18. E	28. C
	9. C	19. B	29. B
	10. D	20. A	30. C

### 2.2. *El model d'administració*

Les parts bàsiques de les qüestions o preguntes del model d'administració dels qüestionaris d'opció múltiple són les que es poden veure en el quadre 2 (recordeu que el qüestionari ha d'anar encapçalat d'una explicació de funcionament; vegeu el § 2).

## QUADRE 2

### Parts bàsiques d'una pregunta o qüestió del model d'administració dels qüestionaris d'opció múltiple



### 2.2.1. Característiques específiques del model d'administració

El model d'administració dels qüestionaris d'opció múltiple, a diferència del model de feina, no té encapçalament (no hi ha d'aparèixer la lletra que designa l'opció de resposta correcta ni el camp d'informació de la pregunta), i l'enunciat de la pregunta ha d'anar precedit pel número d'ordre corresponent (i no pas per un asterisc). A banda d'això, la resta de característiques són comunes a tots dos models.

## 3. CRITERIS GENERALS DE REDACCIÓ DELS QÜESTIONARIS

a) El tractament personal que s'ha d'utilitzar a l'hora d'adreçar-se a qui respon al qüestionari és el de *vós*.

[6] 1. Marqueu l'any de la creació de la Secció Filològica de l'Institut d'Estudis Catalans.

- A) 1901
- B) 1907
- C) 1909
- D) 1911
- E) 1923

b) Si una alternativa de resposta fa referència a altres alternatives del mateix grup, cal que la denominació emprada per a referir-s'hi sigui «resposta»/«respostes» (exemple [7]) o bé «opció de resposta» / «opcions de resposta» (exemple [8a]). Si es decideix elidir aquest element, els mots que l'haurien determinat han de concordar-hi gramaticalment en femení (exemple [8b]).

[7] 2. A quina branca de la família indoeuropea pertany el català?

- A) Germànica.
- B) Itàlica.
- C) Bàltica.
- D) Cèltica.
- E) No és correcta cap de les respostes anteriors.



Crítèria

[8a] 3. Indiqueu quins d'aquests microorganismes són constituïts per cèl·lules procariotes:

- A) Paramecis.
- B) Virus.
- C) Són correctes les dues opcions de resposta anteriors.
- D) Amebes.
- E) No és correcta cap de les opcions de resposta anteriors.

[8b] 3. Indiqueu quins d'aquests microorganismes són constituïts per cèl·lules procariotes:

- A) Paramecis.
- B) Virus.
- C) Són correctes les dues anteriors.
- D) Amebes.
- E) No és correcta cap de les anteriors.

c) Les respostes que engloben altres respostes han d'aparèixer immediatament a sota de les englobades, i sempre han d'incloure un verb conjugat (cf. el § 7.3.11.2.d), llevat dels casos en què el verb ja apareix en l'enunciat de la pregunta.

[9a] \* 3. Indiqueu quins d'aquests nombres són primers bessons:

- A) 5, 7
- B) 71, 73
- C) 139, 149
- D) Només les dues primeres respostes.
- E) Cap de les respostes anteriors.

[9b] 3. Indiqueu quins d'aquests nombres són primers bessons:

- A) 5, 7
- B) 71, 73
- C) Són correctes les dues respostes anteriors.
- D) 139, 149
- E) No és correcta cap de les respostes anteriors.

d) A més a més, en les opcions de resposta que fan referència a altres respostes no és recomanable d'esmentar-ne la lletra o les lletres corresponents (exemples [9c]), sinó que és preferible fer una al·lusió a les respostes «anteriors» (exemple [9e]). D'altra banda, és recomanable que l'adjectiu utilitzat per a fer referència a la idoneïtat de les opcions de resposta sigui «correcta»/«correctes» (exemple [9e]), i no pas «bona»/«bones», «adequada»/«adequades», etc. (exemple [9d]).

[9c] ~ 3. Indiqueu quins d'aquests nombres són primers bessons:

- A) 5, 7
- B) 71, 73
- C) La A i la B.
- D) 139, 149
- E) La C i la D.

[9d] ~ 3. Indiqueu quins d'aquests nombres són primers bessons:

- A) 5, 7
- B) 71, 73
- C)  Són bones les dues respostes anteriors.
- D) 139, 149
- E)  Són bones totes les respostes anteriors.

[9e] 3. Indiqueu quins d'aquests nombres són primers bessons:

- A) 5, 7
- B) 71, 73
- C)  Són correctes les dues respostes anteriors.
- D) 139, 149
- E)  Són correctes totes les respostes anteriors.<sup>6</sup>

e) Els exàmens d'opció múltiple tenen, generalment, cinc opcions de resposta, però només n'hi ha una de correcta; per tant, s'han d'evitar els enunciats ambigus que puguin induir l'examinand a pensar que hi ha més d'una opció de resposta correcta.

[10] 4. Si volem fer servir un sufix que signifiqui 'conjunt de',  quina opció hem de triar?

- A) *-alla*
- B) *-atge*
- C) Les dues anteriors.
- D) *-etat*
- E) Totes les anteriors.

f) En els casos en què l'enunciat de la pregunta és un fragment d'una oració, cal evitar que la frase acabi amb un mot que es pugui apostrofar o contraure, com ara els articles *el* i *la* (exemple [11a]), la preposició *de* (exemple [11b]) i alguns pronoms febles (vegeu els § 5.2.11.1 i 5.2.11.2).

---

6. L'ordre de la frase tant pot ser subjecte + verb («Totes les respostes anteriors són correctes») com verb + subjecte («Són correctes totes les respostes anteriors»), però cal ser coherent al llarg del qüestionari.

[11a] \* 5. Una persona eloqüent és un individu que té el do de **la...**

- A) **e**quanimitat.
- B) paraula.
- C) generositat.
- D) diplomàcia.
- E) **a**mabilitat.

[11b] \* 5. Una persona eloqüent és un individu que té el do **de...**

- A) l'equanimitat.
- B) la paraula.
- C) la generositat.
- D) la diplomàcia.
- E) **e**l sentit comú.

[11c] 5. Quin do té una persona eloqüent?

- A) L'equanimitat.
- B) La paraula.
- C) La generositat.
- D) La diplomàcia.
- E) El sentit comú.



## 4. CRITERIS GENERALS D'ORTOTIPOGRAFIA DELS QÜESTIONARIS

### 4.1. *Recursos per a fer ressaltar elements*

Per a fer ressaltar elements concrets de les preguntes —especialment en les negacions i en els casos en què la persona que respon al qüestionari podria esperar el contrari del que hi apareix— el recurs tipogràfic més recomanable és la lletra negreta (exemples [12] i [13e]). També podem recórrer a l'ús de les majúscules (exemple [13d]), de les versaletes (exemple [13c]) i del subratllat (exemple [13b]) —preferiblement en aquest ordre—, però hem de procurar de no abusar d'aquests recursos. L'ús de la lletra cursiva en aquests casos no és recomanable, perquè podria resultar confusori, atès el gran nombre d'usos atribuïts a aquest tipus de lletra (exemple [13a]).

[12] C

\*. De les quatre afirmacions següents referides als exàmens d'opció múltiple (EEM), trieu les que són **falses**:

- 1) Els EEM poden tenir més d'una alternativa vertadera.
- 2) Els EEM no tenen una correcció objectiva.
- 3) Si hom demana que es triïn les proposicions falses d'un enunciat, cal que la pregunta ho indiqui sigui ben clarament escrivint el mot *fals* amb lletra negreta.
- 4) Els EEM són molt fàcils de preparar.

- A) 1, 2 i 3
- B) 1 i 3
- C) 2 i 4
- D) 4
- E) 1, 2, 3 i 4

[13a] \* B

\*. En Marc tria un nombre enter i el multiplica per 3. Quin dels nombres següents **no** pot ser el resultat de la multiplicació?

- A) 2 004
- B) 2 006
- C) 2 055
- D) 2 205
- E) 2 244



[13b] ~ B

\*. En Marc tria un nombre enter i el multiplica per 3. Quin dels nombres següents **no** pot ser el resultat de la multiplicació?

- A) 2 004
- B) 2 006
- C) 2 055
- D) 2 205
- E) 2 244

[13c] ~ B

\*. En Marc tria un nombre enter i el multiplica per 3. Quin dels nombres següents **NO** pot ser el resultat de la multiplicació?

- A) 2 004
- B) 2 006
- C) 2 055
- D) 2 205
- E) 2 244

[13d] ~ B

\*. En Marc tria un nombre enter i el multiplica per 3. Quin dels nombres següents **NO** pot ser el resultat de la multiplicació?

- A) 2 004
- B) 2 006
- C) 2 055
- D) 2 205
- E) 2 244

[13e] B

\*. En Marc tria un nombre enter i el multiplica per 3. Quin dels nombres següents **no** pot ser el resultat de la multiplicació?

- A) 2 004
- B) 2 006
- C) 2 055
- D) 2 205
- E) 2 244

No és admissible emprar dos d'aquests recursos alhora amb aquest valor, perquè és redundant i innecessari.

[13f] \* B

\*. En Marc tria un nombre enter i el multiplica per 3. Quin dels nombres següents **NO** pot ser el resultat de la multiplicació?

- A) 2 004
- B) 2 006
- C) 2 055
- D) 2 205
- E) 2 244



[13g] \* B

\*. En Marc tria un nombre enter i el multiplica per 3. Quin dels nombres següents **NO** pot ser el resultat de la multiplicació?

A) 2 004

B) 2 006

C) 2 055

D) 2 205

E) 2 244

[13h] \* B

\*. En Marc tria un nombre enter i el multiplica per 3. Quin dels nombres següents **no** pot ser el resultat de la multiplicació?

A) 2 004

B) 2 006

C) 2 055

D) 2 205

E) 2 244

[13i] \* B

\*. En Marc tria un nombre enter i el multiplica per 3. Quin dels nombres següents **NO** pot ser el resultat de la multiplicació?

A) 2 004

B) 2 006

C) 2 055

D) 2 205

E) 2 244

[13j] \* B

\*. En Marc tria un nombre enter i el multiplica per 3. Quin dels nombres següents **no** pot ser el resultat de la multiplicació?

A) 2 004

B) 2 006

C) 2 055

D) 2 205

E) 2 244

## 4.2. La disposició de les xifres

Si en qualsevol part del cos d'una pregunta apareixen nombres de més de tres xifres, és recomanable agrupar les xifres de tres en tres i deixar-hi un espai entremig a partir del signe decimal, sense cap altre punt ni coma que el signe separador decimal —que ha de ser una coma (exemple [14a]). També és admissible fer servir el punt per a indicar els milers, els milions, etc. (exemple [14b]). Les xifres poden estar disposades en ordre creixent o decreixent, però en tot cas han de seguir una ordenació lògica, i aquesta ordenació s'ha d'aplicar a tots els casos similars al llarg del qüestionari.

[14a] B

\*. Quin dels resultats de multiplicar els nombres següents per 768 acaba en el nombre més gran de zeros?

- A) 2 500
- B) 3 125
- C) 5 000
- D) 7 500
- E) 10 000

[14b] B

\*. Quin dels resultats de multiplicar els nombres següents per 768 acaba en el nombre més gran de zeros?

- A) 2.500
- B) 3.125
- C) 5.000
- D) 7.500
- E) 10.000

[15] C

\*. Quin d'aquests nombres és el més proper a  $\pi^8$ ?

- A) 17 435,88
- B) 11 517,105 6
- C) 10 480,377 6
- D) 8 014,221 6
- E) 6 980,635 2



Crítèria

### 4.3. *El número d'ordre de la pregunta*

L'enunciat de la pregunta ha de començar pel número de pregunta corresponent en negreta seguit d'un punt també en negreta i mig quadratí o un cop de tabulador d'una mida equivalent.<sup>7</sup> Després del punt no hi ha d'haver cap mena de guió ni cap altre signe de puntuació (exemple [16a]). També és acceptable que el número de la pregunta no vagi seguit de punt, per tal com la negreta és distintiva i el mig quadratí o el cop de tabulador equivalent són separadors gràfics suficients (exemple [16b]).

- [16a]     **1.** Tres diumenges d'un mateix mes han caigut en un dia parell. En quin dia de la setmana ha caigut el dia 20 d'aquest mes?
- A) Dilluns.
  - B) Dimarts.
  - C) Dimecres.
  - D) Dijous.
  - E) Divendres.
- [16b]     **1** Tres diumenges d'un mateix mes han caigut en un dia parell. En quin dia de la setmana ha caigut el dia 20 d'aquest mes?
- A) Dilluns.
  - B) Dimarts.
  - C) Dimecres.
  - D) Dijous.
  - E) Divendres.

---

7. Mig quadratí equival a l'amplada d'una ena minúscula.

## 5. L'ENUNCIAT DE LA PREGUNTA

### 5.1. *Característiques de la disposició de l'enunciat*

L'enunciat de la pregunta ha d'estar alineat per l'esquerra, prenent com a referència l'inici de la primera línia de text del mateix enunciat.<sup>8</sup>

[17] B

\*. Si en un castell humà us correspongués formar part de les manilles, en quina posició us situaríeu?

- A) Just a sobre de la pinya.
- B) A sobre del folre, per aguantar els quarts.
- C) Entre la pinya i el folre.
- D) A sobre de la pinya, per aguantar els terços.
- E) Just a sota de l'aixecador i l'enxaneta.

### 5.2. *Característiques del tipus d'enunciat*

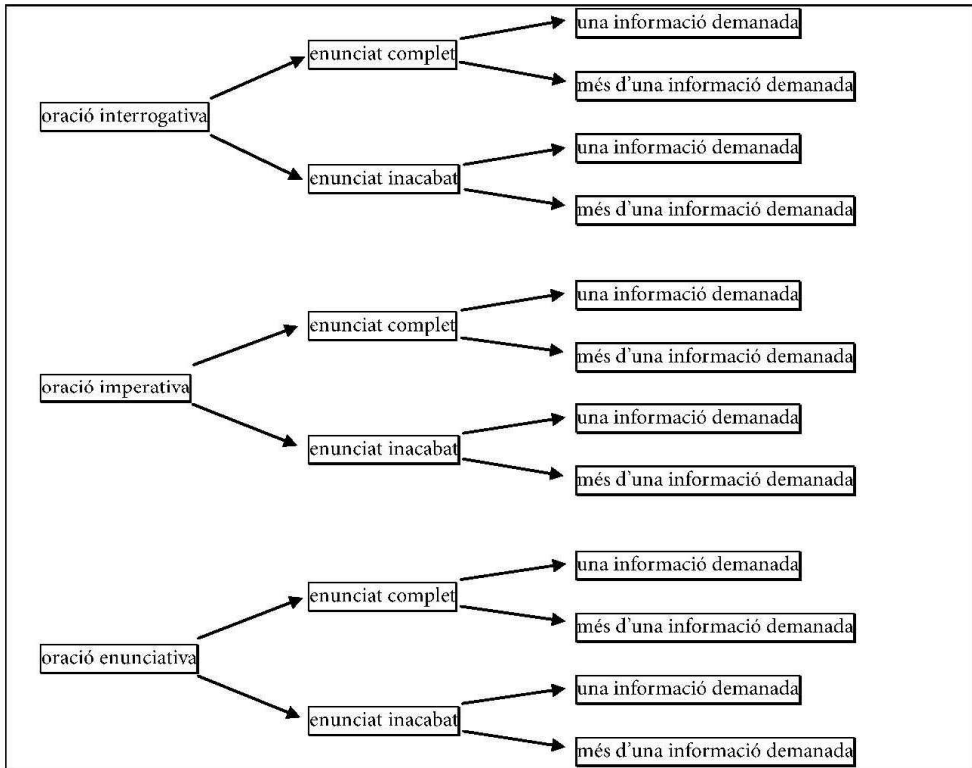
A l'hora de caracteritzar els enunciats de les preguntes dels qüestionaris, hem de tenir en compte la combinació de tres paràmetres: l'aparença formal de l'enunciat (oració interrogativa directa, oració imperativa, oració enunciativa), la compleció de l'enunciat (enunciat complet, enunciat inacabat) i la quantitat d'informació que es demana en l'enunciat (una informació demanada, més d'una informació demanada). La combinació d'aquests paràmetres és la que es pot veure en el quadre 3.

---

8. A partir d'aquí, tots els exemples corresponen al model de feina (cf. el § 2.1), per tal com és el més complex i presenta més varietat de casos.

### QUADRE 3

#### *Combinació dels paràmetres referents als enunciats de les preguntes dels qüestionaris*



Com a resultat de la combinació d'aquests paràmetres, es poden obtenir els tipus d'enunciat que segueixen.

#### **5.2.1. Oració interrogativa directa + enunciat complet + una informació demanada** (vegeu també el § 7.3.1)

En aquests casos, l'enunciat de la pregunta acaba sempre amb un signe d'interrogació.

[18] D

\*. Què significa que algú *viu al colomar*?

- A) Que no s'adona d'una situació.
- B) Que es comporta amb una candidesa excessiva.
- C) Que no troba sortida a un afer embolicat.
- D) Que viu al pis més alt d'una casa.
- E) Que no toca de peus a terra.

### 5.2.2. Oració interrogativa directa + enunciat complet + més d'una informació demanada (vegeu també el § 7.3.2)

Els enunciats d'aquest apartat solen presentar dues variants: els que inclouen una pregunta doble o múltiple (exemple [19a]) i els que inclouen dues preguntes consecutives o més (exemple [19b]). En tots dos casos, però, les preguntes poden acabar únicament amb un signe d'interrogació.

[19a] D

\*. Un cangur vol anar, saltant, d'un punt B a un altre punt C, que és a 2 002 km de B. Aquest cangur és màgic, i té la capacitat de fer salts de 23 km. Quants salts necessitarà per a sobrepassar el punt C i quants quilòmetres li sobran?

- A) Necessitarà 87 salts. / No li'n sobrarà cap.
- B) Necessitarà 87 salts. / Li sobran 22 km.
- C) Necessitarà 87 salts. / Li sobrarà 1 km.
- D) Necessitarà 88 salts. / Li sobran 22 km.
- E) Necessitarà 88 salts. / Li sobrarà 1 km.<sup>9</sup>

---

9. En aquests casos, en principi, no caldria repetir el verb en cadascuna de les alternatives de les diferents opcions de resposta, per tal com ja apareix en l'enunciat de la pregunta (vegeu el § 3.c), però, atès que l'enunciat, si no inclogués el verb, començaria amb una xifra i això suposaria una violació d'una regla ortotipogràfica general, és preferible que hi aparegui.

[19b]

D

- \*. Un cangur vol anar, saltant, d'un punt B a un altre punt C, que és a 2 002 km de B. Aquest cangur és màgic, i té la capacitat de fer salts de 23 km. Quants salts necessitarà per a sobrepassar el punt C?  
Quants quilòmetres li sobran?
- A) Necessitarà 87 salts. / No li'n sobrarà cap.
  - B) Necessitarà 87 salts. / Li sobran 22 km.
  - C) Necessitarà 87 salts. / Li sobrarà 1 km.
  - D) Necessitarà 88 salts. / Li sobran 22 km.
  - E) Necessitarà 88 salts. / Li sobrarà 1 km.

### 5.2.3. Oració interrogativa directa + enunciat inacabat + una informació demanada

No hi ha enunciats que compleixin aquests requisits.

### 5.2.4. Oració interrogativa directa + enunciat inacabat + més d'una informació demanada

No hi ha enunciats que compleixin aquests requisits.

### 5.2.5. Oració imperativa + enunciat complet + una informació demanada (vegeu també el § 7.3.5)

Aquests enunciats es caracteritzen per un verb en mode imperatiu acompanyat per un complement directe corresponent a un sintagma nominal (exemple [20]) o bé a una oració interrogativa (exemple [21]). En tots dos casos, els enunciats han d'acabar preferiblement amb un punt (exemple [20]), però també poden acabar amb dos punts (exemple [21]).

- [20] E
- \*. Indiqueu l'objecte d'estudi de la vexillologia.
- A) Les festes populars.
  - B) Els segells.
  - C) Els escuts.
  - D) Els textos sagrats antics.
  - E) Les banderes.

- [21] A
- \*. Assenyaleu quin és el **símbol** químic del mercuri.
- A) Hg
  - B) Pb
  - C) Mg
  - D) Mo
  - E) As

### 5.2.6. Oració imperativa + enunciat complet + més d'una informació demanada (vegeu també el § 7.3.6)

En els enunciats corresponents a aquest apartat, les diverses informacions demanades poden aparèixer o bé agrupades (coordinades) dins una sola oració —és a dir, depenent d'un sol verb en mode imperatiu— (exemples [22a] i [22b]) o bé distribuïdes en tantes oracions com informacions es demanen (exemple [22c]). En el primer cas, l'oració ha d'acabar, preferiblement, amb un punt (exemple [22a]), o bé amb dos punts (exemple [22b]). En el segon, l'únic acabament possible de les diferents oracions és un punt (exemple [22c]).



[22a]

D

\*. Un cangur vol anar, saltant, d'un punt B a un altre punt C, que és a 2 002 km de B. Aquest cangur és màgic, i té la capacitat de fer salts de 23 km. Indiqueu quants salts necessitarà per a sobrepassar el punt C i quants quilòmetres li sobran.

- A) Necessitarà 87 salts. / No li'n sobrarà cap.
- B) Necessitarà 87 salts. / Li sobran 22 km.
- C) Necessitarà 87 salts. / Li sobrarà 1 km.
- D) Necessitarà 88 salts. / Li sobran 22 km.
- E) Necessitarà 88 salts. / Li sobrarà 1 km.

[22b]

D

\*. Un cangur vol anar, saltant, d'un punt B a un altre punt C, que és a 2 002 km de B. Aquest cangur és màgic, i té la capacitat de fer salts de 23 km. Indiqueu quants salts necessitarà per a sobrepassar el punt C i quants quilòmetres li sobran.

- A) Necessitarà 87 salts. / No li'n sobrarà cap.
- B) Necessitarà 87 salts. / Li sobran 22 km.
- C) Necessitarà 87 salts. / Li sobrarà 1 km.
- D) Necessitarà 88 salts. / Li sobran 22 km.
- E) Necessitarà 88 salts. / Li sobrarà 1 km.

[22c]

D

\*. Un cangur vol anar, saltant, d'un punt B a un altre punt C, que és a 2 002 km de B. Aquest cangur és màgic, i té la capacitat de fer salts de 23 km. Indiqueu quants salts necessitarà per a sobrepassar el punt C. Indiqueu també quants quilòmetres li sobran.

- A) Necessitarà 87 salts. / No li'n sobrarà cap.
- B) Necessitarà 87 salts. / Li sobran 22 km.
- C) Necessitarà 87 salts. / Li sobrarà 1 km.
- D) Necessitarà 88 salts. / Li sobran 22 km.
- E) Necessitarà 88 salts. / Li sobrarà 1 km.

### 5.2.7. Oració imperativa + enunciat inacabat + una informació demanada

No hi ha enunciats que compleixin aquests requisits.

### 5.2.8. Oració imperativa + enunciat inacabat + més d'una informació demanada

No hi ha enunciats que compleixin aquests requisits.

### 5.2.9. Oració enunciativa + enunciat complet + una informació demanada (vegeu també el § 7.3.9)

En aquest apartat incloem els casos —poc freqüents i, en general, poc recomanables— d'oracions enunciatives o declaratives amb sentit complet en les quals es pot sobreentendre el verb en mode imperatiu i es demana una sola informació. Aquestes oracions han d'acabar preferentment amb un punt (exemple [23a]), però també poden acabar amb dos punts (exemple [23b]).



[23a] ~ D

\*. Característica comuna de les cèl·lules procariotes i eucariotes:

- A) Orgànuls envoltats per membranes.
- B) Divisió cel·lular per mitosi.
- C) Formació d'endòspores.
- D) Membrana plasmàtica de fosfolípids.
- E) Paret de mucopolisacàrids.

[23b] ~ D

\*. Característica comuna de les cèl·lules procariotes i eucariotes:

- A) Orgànuls envoltats per membranes.
- B) Divisió cel·lular per mitosi.
- C) Formació d'endòspores.
- D) Membrana plasmàtica de fosfolípids.
- E) Paret de mucopolisacàrids.

Aquests enunciats es poden millorar transformant-los en oracions interrogatives directes (exemple [23c]) o bé en oracions imperatives (exemple [23d]). (D'altra banda, com veurem en el § 7.3.9, també és convenient afinar l'enunciat de les respostes.)

- [23c] D
- \*. **Quina és** la característica comuna de les cèl·lules procariotes i eucariotes?
- A) Són orgànuls envoltats per membranes.
  - B) Presenten divisió cel·lular per mitosi.
  - C) Presenten formació d'endòspores.
  - D) Tenen una membrana plasmàtica de fosfolípids.
  - E) Tenen una paret de mucopolisacàrids.

- [23d] D
- \*. **Indiqueu** la característica comuna de les cèl·lules procariotes i eucariotes.
- A) Són orgànuls envoltats per membranes.
  - B) Presenten divisió cel·lular per mitosi.
  - C) Presenten formació d'endòspores.
  - D) Tenen una membrana plasmàtica de fosfolípids.
  - E) Tenen una paret de mucopolisacàrids.

### 5.2.10. Oració enunciativa + enunciat complet + més d'una informació demanada (vegeu també el § 7.3.10)

Aquest apartat inclou el mateix tipus d'enunciats de l'apartat anterior, amb l'única diferència del nombre d'informacions demanades: en aquest cas, dues o més. No és admissible que les dues demandes es juxtaposin (exemple [24a]), però sí que es coordinin (exemples [24b] i [24c]). De la mateixa manera que en l'apartat anterior, aquestes oracions han d'acabar preferentment amb un punt (exemple [24b]), però també poden acabar amb dos punts (exemple [24c]).

[24a] \* E

\*. Any d'aparició de la primera edició de l'obra de Pompeu Fabra *Gramàtica catalana*. Any d'aparició de la primera edició de l'obra de Pompeu Fabra *Diccionari general de la llengua catalana*.

- A) 1914 / 1936
- B) 1915 / 1935
- C) 1916 / 1934
- D) 1917 / 1933
- E) 1918 / 1932

[24b] ~ E

\*. Any d'aparició de la primera edició de les obres de Pompeu Fabra *Gramàtica catalana* i *Diccionari general de la llengua catalana*.

- A) 1914 / 1936
- B) 1915 / 1935
- C) 1916 / 1934
- D) 1917 / 1933
- E) 1918 / 1932

[24c] ~ E

\*. Any d'aparició de la primera edició de les obres de Pompeu Fabra *Gramàtica catalana* i *Diccionari general de la llengua catalana*.

- A) 1914 / 1936
- B) 1915 / 1935
- C) 1916 / 1934
- D) 1917 / 1933
- E) 1918 / 1932

Aquests enunciats es poden millorar transformant-los en oracions interrogatives indirectes (exemple [24d]) o bé en oracions imperatives (exemple [24e]).

[24d]

E

- \*. Quin va ser l'any d'aparició de la primera edició de les obres de Pompeu Fabra *Gramàtica catalana* i *Diccionari general de la llengua catalana*?

- A) 1914 / 1936
- B) 1915 / 1935
- C) 1916 / 1934
- D) 1917 / 1933
- E) 1918 / 1932

[24e]

E

- \*. Indiqueu l'any d'aparició de la primera edició de les obres de Pompeu Fabra *Gramàtica catalana* i *Diccionari general de la llengua catalana*.

- A) 1914 / 1936
- B) 1915 / 1935
- C) 1916 / 1934
- D) 1917 / 1933
- E) 1918 / 1932



Crítèria

### 5.2.11. Oració enunciativa + enunciat inacabat + una informació demanada (vegeu també el § 7.3.11)

Aquest apartat fa referència a les oracions incompletes —bé perquè inclou un buit (vegeu el § 5.2.11.1), bé perquè se n'ha escapat la part inicial o final (vegeu el § 5.2.11.2)— en les quals es demana a la persona que ha de respondre al qüestionari de completar-les amb una sola informació.

#### 5.2.11.1. ORACIÓ AMB BUITS (vegeu també el § 7.3.11.1)

Si l'enunciat de la pregunta conté un buit —que correspon a la informació demanada—, aquest espai, de la mateixa manera que en els casos del § 5.2.11.2, ha d'estar subratllat amb una línia discontinua de punts (exemple [25a]) o bé —preferiblement— amb una línia contínua (exemple [25b]).

[25a] ~ E

\*. L'alectriomància és l'endevinament que es fa observant la manera de ..... d'un gall.

- A) córrer
- B) saltar
- C) dormir
- D) respirar
- E) menjar

[25b] E

\*. L'alectriomància és l'endevinament que es fa observant la manera de \_\_\_\_\_ d'un gall.

- A) córrer
- B) saltar
- C) dormir
- D) respirar
- E) menjar

Si una de les respostes exigeix l'apostrofació o la contracció de la preposició *de*, cal eliminar la vocal de la preposició i l'espai de davant de la línia discontinua (exemple [26a]) o bé del subratllat (exemple [26b]); en cas contrari, cal escriure la partícula completa i cal deixar un espai abans de la línia contínua o discontinua.<sup>10</sup>

[26a] ~ B

\*. La lexicografia és la branca de la lexicologia aplicada que s'ocupa de l'elaboració d..... o lèxics.

- A) enquestes
- B) diccionaris
- C) receptes de cuina
- D) gramàtiques
- E) documents administratius

---

10. Aquesta solució és idèntica a la que s'utilitza en els documents administratius per a indicar la datació.

[26b] B

\*. La lexicografia és la branca de la lexicologia aplicada que s'ocupa de l'elaboració d'  o lèxics.

- A) enquestes
- B) diccionaris
- C) receptes de cuina
- D) gramàtiques
- E) documents administratius

De la mateixa manera que en els casos d'enunciats escapçats per la dreta (cf. el § 5.2.11.2.e), no es poden posar els articles *el* i *la* i els pronoms febles susceptibles d'apostrofació davant els buits de l'enunciat (cf. el § 3.f).

[27a] \* C

\*. Per a assenyalar l'elisió d'algunes lletres en l'escriptura, s'utilitza  .

- A) calderó
- B) asterisc
- C) apòstrof
- D) claudàtor
- E) menys



[27b] C

\*. Quin signe gràfic s'utilitza en l'escriptura per a assenyalar l'elisió d'algunes lletres?

- A) El calderó.
- B) L'asterisc.
- C) L'apòstrof.
- D) El claudàtor.
- E) El signe menys.

### 5.2.11.2. ORACIÓ INCOMPLETA (vegeu també el § 7.3.11.2)

I. Si l'enunciat de la pregunta està escapçat pel començament, l'oració no pot començar amb punts suspensius, perquè s'assimilen als casos d'enunciats amb buits (exemple [28a]); ha d'anar encapçalada amb un espai en blanc subratllat amb una línia de punts (exemple [28b]) o bé

—preferiblement— amb una línia contínua (exemple [28c]), seguida de la part final de l'oració amb minúscula inicial (llevat, és clar, dels casos de majúscula per la funció distintiva —noms propis en general—) i d'un punt final.

[28a] \* B

\*.  una figura que consisteix a prendre un mot en sentit propi i figurat alhora.

- A) Una hipàllage
- B) Una sillepsi
- C) Una epímone
- D) Una metalepsi
- E) Un gnòmon

[28b] ~ B

\*.  una figura que consisteix a prendre un mot en sentit propi i figurat alhora.

- A) Una hipàllage
- B) Una sillepsi
- C) Una epímone
- D) Una metalepsi
- E) Un gnòmon

[28c] B

\*.  una figura que consisteix a prendre un mot en sentit propi i figurat alhora.

- A) Una hipàllage
- B) Una sillepsi
- C) Una epímone
- D) Una metalepsi
- E) Un gnòmon

És recomanable que la llargària de l'espai en blanc subratllat (o la línia de punts) que indica l'indret d'on s'ha eliminat un fragment de l'enunciat sigui la mateixa al llarg de l'examen, per a evitar que la persona que respon al qüestionari pugui interpretar —erròniament o no— que aquesta distància té cap relació amb la llargària del fragment eliminat.



D'altra banda, si totes les opcions de resposta acaben amb un mateix signe de puntuació, aquest element no ha d'aparèixer repetit al final de cadascuna de les respostes (exemple [29a]), sinó a l'enunciat de la pregunta, immediatament a continuació de l'espai buit subratllat (exemple [29b]).

[29a] \* D

\*.            ni cap banyut les banyes.

A) Cap ximple no amaga la ignorància,

B) Cap geperut no es veu el gep,

C) Cap cregut no es veu la immodèstia,

D) Cap begut no es veu la mona,

E) Cap tafaner no es veu el nas,

[29b] D

\*.                   , ni cap banyut les banyes.

A) Cap ximple no amaga la ignorància

B) Cap geperut no es veu el gep

C) Cap cregut no es veu la immodèstia

D) Cap begut no es veu la mona

E) Cap tafaner no es veu el nas

II. Si l'enunciat de la pregunta està escapçat pel final, la frase pot tenir diversos acabaments:

a) Pot ser que l'enunciat acabi amb una coma (quan en la redacció completa de la frase ja hi escauria una coma).

[30] D

\*. En els exàmens d'opció múltiple cal evitar, sistemàticament,

A) ...els enunciats curts.

B) ...els enunciats clars.

C) ...els enunciats que facin pensar.

D) ...que l'enunciat d'una pregunta faciliti la resposta d'una altra.

E) ...que els enunciats de les preguntes siguin independents els uns dels altres.

b) La pregunta també pot acabar amb dos punts (després d'un verb), tot i que aquesta solució no és recomanable (exemple [31a]). Sí que són

admissibles, però, en els casos en què l'enunciat de la pregunta va seguit d'un conjunt d'alternatives de resposta (vegeu el § 6).

[31a] ~ E

- \*. La relació gramatical entre l'enunciat de la pregunta i qualsevol resposta cal
- A) ...que formi un cos de redacció entenedor per ell mateix.
- B) ...que trenqui la redacció si no hi ha relació lògica.
- C) Les dues respostes anteriors.
- D) ...que sigui ben entenedora usant els punts i les majúscules.
- E) Totes les respostes anteriors.

c) L'enunciat de la pregunta també pot acabar amb punts suspensius (en qualsevol punt de la frase).

[31b] E

- \*. La relació gramatical entre l'enunciat de la pregunta i qualsevol resposta cal que
- A) ...formi un cos de redacció entenedor per ell mateix.
- B) ...trenqui la redacció si no hi ha relació lògica.
- C) Les dues respostes anteriors.
- D) ...sigui ben entenedora usant els punts i les majúscules.
- E) Totes les respostes anteriors.

d) Finalment, l'enunciat de la pregunta pot quedar truncat (en qualsevol punt de la frase) sense cap signe tipogràfic.

[31c] E

- \*. La relació gramatical entre l'enunciat de la pregunta i qualsevol resposta cal que
- A) ...formi un cos de redacció entenedor per ell mateix.
- B) ...trenqui la redacció si no hi ha relació lògica.
- C) Les dues respostes anteriors.
- D) ...sigui ben entenedora usant els punts i les majúscules.
- E) Totes les respostes anteriors.

e) D'altra banda, si el darrer mot de l'enunciat de la pregunta és la preposició *de*, no s'ha d'apostrofar ni contraure per a no orientar (o desorientar) l'examinand. Tanmateix, com a norma general (cf. el § 3.f), no

són recomanables els enunciats escapçats per la dreta que acabin amb aquest mot (exemple [32a]), i no són admissibles els acabats amb els articles *el* i *la* i els pronoms febles susceptibles d'apostrofació (exemple [33a]).

[32a] ~ B

\*. Ljubljana és la capital

- A) Bulgària
- B) Eslovènia
- C) Macedònia
- D) la República Txeca
- E) Bòsnia i Hercegovina

[32b] B

\*. De quin país és capital Ljubljana?

- A) De Bulgària.
- B) D'Eslovènia.
- C) De Macedònia.
- D) De la República Txeca.
- E) De Bòsnia i Hercegovina.

[33a] \* B

\*. Una persona eloqüent és un individu que té el do de

- A)
- B) paraula
- C) generositat
- D) diplomàcia
- E)

[33b] B

\*. Quin do que té una persona eloqüent?

- A) L'equanimitat.
- B) La paraula.
- C) La generositat.
- D) La diplomàcia.
- E) L'amabilitat.

### 5.2.12. Oració enunciativa + enunciat inacabat + més d'una informació demanada (vegeu també el § 7.3.12)

Aquest apartat fa referència les oracions incompletes —perquè inclouen dos o més espais buits— en les quals es demana a la persona que ha de respondre al qüestionari de completar-les.

#### 5.2.12.1. ORACIÓ AMB BUI TS (vegeu també el § 7.3.12.1)

En aquests casos, l'enunciat de la pregunta conté diversos espais buits corresponents a les diverses informacions demanades. Recordem que, per a evitar possibles confusions, la llargària dels espais en blanc subratllats (o les línies de punts) ha de ser idèntica al llarg de l'examen, especialment en una mateixa pregunta (cf. el § 5.2.11.2).

[34] C

\*. Els exàmens d'opció múltiple tenen, generalment,  alternatives de resposta, però només n'hi ha  de correcta/es.

- A) tres / dues
- B) quatre / dues
- C) cinc / una
- D) quatre / una
- E) tres / una



#### 5.2.12.2. ORACIÓ INCOMPLETA (vegeu també el § 7.3.12.2)

En aquest apartat s'inclou un tipus de preguntes anomenades *correlats*, en les quals la persona que respon al qüestionari ha d'esbrinar quina relació s'estableix entre dos o més elements i extrapolar-la a altres elements. En aquests casos, l'enunciat de la pregunta està escapçat pel començament i pel final (l'espai buit corresponent ha d'estar subratllat amb una línia discontinua o, preferiblement, una línia contínua, de la mateixa llargària al llarg de tot el qüestionari). És recomanable fer ressaltar amb lletra negreta els elements de l'enunciat que formen part de la correlació. En l'enunciat de la pregunta no hi ha d'haver cap mot amb la inicial en majúscula per la funció demarcativa.

[35]

B

\*.  és a **salpar** com **aterrar** és a

- A) conduir—pilotar
- B) ancorar—enlairar
- C) navegar—aprofundir
- D) nau—cotxe
- E) amunt—avall

## 6. LES ALTERNATIVES DE RESPOSTA

Pot passar que l'enunciat de la pregunta vagi acompanyat de diverses proposicions (perquè, per exemple, la persona que respon al qüestionari ha de determinar quines són vertaderes i quines falses). En aquest cas, les alternatives de resposta poden anar encapçalades pel número d'ordre corresponent, seguit d'un parèntesi de tancament i mig quadratí o un cop de tabulador equivalent. Les xifres que encapçalen aquestes proposicions han d'anar alineades per l'esquerra, prenent com a referència l'inici de la primera línia de l'enunciat de la pregunta.

Els enunciats han d'estar alineats també per l'esquerra, prenent com a referència l'inici de l'enunciat de la primera proposició, han de començar amb majúscula i han d'acabar amb un punt, llevat dels formats únicament per xifres (en aquest cas, l'enunciat no ha d'acabar amb cap signe tipogràfic) o únicament per abreviacions (abreviatures, sigles i símbols; en aquest cas, és l'abreviació concreta la que determina l'aparició o no de la majúscula i del punt final) (vegeu el § 7.3). És preferible justificar el text dels paràgrafs.

A més a més, cal tenir present que les alternatives de resposta poden ser diverses continuacions lògiques que completin l'enunciat de la pregunta. En aquests casos, s'han de seguir les instruccions corresponents comentades en els § 5.2.11.2 i 7.3.11.2.

[36] A

\*. De les quatre proposicions següents, trieu les adequades per a fer un bon examen d'opció múltiple:

- 1) Cal emprar sempre els mateixos formats de pregunta, sols o combinats.
- 2) La lletra de la resposta correcta o solució (que, lògicament, no ha de sortir a la versió definitiva de l'examen) ha d'estar situada a la banda esquerra, just damunt de l'enunciat de la pregunta.
- 3) Primer, cal pensar la pregunta i, després, cercar el format més adient.
- 4) No cal esforçar-se gens ni mica en la presentació formal de la pregunta.

A) 1, 2 i 3

B) 1 i 3

C) 2 i 4

D) 4

E) 1, 2, 3 i 4

## 7. LES OPCIONS DE RESPOSTA

### 7.1. *Característiques de les lletres que designen cadascuna de les opcions de resposta*

Els enunciats de les respostes han d'anar encapçalats per les lletres de l'abecedari, tantes com respostes —preferiblement cinc, com hem vist (cf. el § 2.1.1.4.a)—, en majúscula (que és com apareixen generalment en els fulls de resposta de lectura òptica) i ordenades alfabèticament (sense cap salt), seguides d'un parèntesi de tancament (és un separador visual molt clar) i mig quadratí o un cop de tabulador d'una mida equivalent (exemple [37b]). També podem trobar lletres de l'abecedari en negreta i sense parèntesi de tancament. En aquest cas, la negreta és distintiva i el mig quadratí o el cop de tabulador equivalent fan de separadors gràfics suficients (exemple [37c]).

També és admissible, encara que pot ser una mica confusionari, encapçar els enunciats de les respostes amb xifres, de l'1 al 5, seguides d'un punt, preferiblement en negreta (exemple [37a]).

[37a] ~ 4

\*. Quin estat europeu té menys població que Catalunya?

1. Suïssa.
2. Portugal.
3. Els Països Baixos.
4. Irlanda.
5. Cap de les anteriors.

[37b] D

\*. Quin estat europeu té menys població que Catalunya?

- A) Suïssa.
- B) Portugal.
- C) Els Països Baixos.
- D) Irlanda.
- E) Cap de les anteriors.

[37c] D

\*. Quin estat europeu té menys població que Catalunya?

- A) Suïssa.
- B) Portugal.
- C) Els Països Baixos.
- D) Irlanda.
- E) Cap de les anteriors.



## 7.2. *Característiques de la disposició de les opcions de resposta*

Les opcions de resposta es poden disposar de diverses maneres; sempre, però, han de seguir un criteri lògic d'ordenació (així, en els exemples [38a], [38b] i [38c], les xifres de les respostes segueixen un ordre creixent). Les més usuals són les exposades a continuació.

a) Les respostes es poden posar una sota l'altra per davall de l'enunciat de la pregunta, amb una línia en blanc entre la pregunta i la primera resposta.

[38a] C

\*. Quin és el nombre enter més petit que és divisible alhora per 2, per 3 i per 4?

- A) 1
- B) 6
- C) 12
- D) 24
- E) 36

b) Les respostes es poden situar també a la part dreta de la pregunta (igualment una sota l'altra). En aquesta disposició, cal tenir en compte que queda molt poc espai per al text de la resposta, sense haver de doblar ratlla.

[38b] C

\*. Quin és el nombre enter més petit que és divisible alhora per 2, per 3 i per 4?

- A) 1
- B) 6
- C) 12
- D) 24
- E) 36

c) Les respostes també poden anar una al costat de l'altra, especialment en els casos en què els enunciats de les respostes són curts i, disposats horitzontalment, no ocupen més d'una línia.

[38c] C

\*. Quin és el nombre enter més petit que és divisible alhora per 2, per 3 i per 4?

- |      |      |       |       |       |
|------|------|-------|-------|-------|
| A) 1 | B) 6 | C) 12 | D) 24 | E) 36 |
|------|------|-------|-------|-------|

Per raons de claredat, és preferible la primera disposició (cf. el § 7.2.a). En tot cas, hem de procurar aconseguir el màxim grau de coherència dispositiva possible en un mateix qüestionari per a no complicar innecessàriament l'esforç de l'examinand.



### 7.3. *Característiques de les respostes segons el tipus d'enunciat de la pregunta*

Tal com hem comentat més amunt (cf. el § 5.2), els enunciats de les preguntes s'afaiçonen segons la combinació de diversos paràmetres. La disposició tipogràfica de les respostes corresponents està en funció d'aquests paràmetres. Com a regla general, les respostes han de començar amb lletra majúscula i han d'acabar amb un punt, tant si les oracions inclouen un verb conjugat com si no. En són una excepció les respostes formades únicament per xifres o per abreviacions (abreviatures, sigles i símbols) en els casos en què l'aparició o no del punt sigui rellevant. A continuació, però, comentem les característiques específiques dels diversos tipus de respostes segons l'enunciat de les preguntes.

#### 7.3.1. **Oració interrogativa directa + enunciat complet + una informació demanada** (vegeu també el § 5.2.1)

En aquests casos, les respostes segueixen la regla general esmentada en l'epígraf anterior: han de començar amb majúscula i han d'acabar amb punt (exemple [39]), llevat de les formades únicament per abreviacions o per xifres en els casos en què l'aparició o no del punt sigui rellevant (exemples [40], [41] i [42]).

[39] D

\*. Què significa que algú *viu al colomar*?

- A) Que no s'adona d'una situació.
- B) Que es comporta amb excessiva candidesa.
- C) Que no troba sortida a un afer embolicat.
- D) Que viu al pis més alt d'una casa.
- E) Que no toca de peus a terra.

- [40] B
- \*. Quina és l'abreviatura de *dimecres*?
- A) dc
  - B) dc.
  - C) dx
  - D) dm.
  - E) dim.
- [41] C
- \*. Quina sigla correspon a l'Organització de les Nacions Unides?
- A) O. N. U.
  - B) O.N.U.
  - C) ONU
  - D) Onu
  - E) onu
- [42] B
- \*. Quin any s'enfonsà el transatlàntic britànic *Titanic*?
- A) 1911
  - B) 1912
  - C) 1913
  - D) 1914
  - E) 1915



### 7.3.2. Oració interrogativa directa + enunciat complet + més d'una informació demanada (vegeu també el § 5.2.2)

Com hem vist anteriorment, els enunciats d'aquest apartat solen presentar dues variants: els que inclouen una pregunta doble o múltiple (exemple [43a]) i els que inclouen dues preguntes o més consecutives (exemple [43b]). En tots dos casos, les respostes, seguint el criteri general, han de començar amb majúscula i han d'acabar amb un punt, llevat de les formades únicament per xifres o per abreviacions si l'aparició o no del punt és rellevant (exemple [44]). Les diverses alternatives d'una mateixa opció de resposta han d'anar separades per una barra inclinada amb un espai a banda i banda (independentment de la quantitat d'informació que hi hagi a cada

costat), per tal com és un separador visualment clar i interpretativament inequívoc.

[43a] D

- \*. Un cangur vol anar, saltant, d'un punt B a un altre punt C, que és a 2 002 km de B. Aquest cangur és màgic, i té la capacitat de fer salts de 23 km. Quants salts necessitarà per a sobrepassar el punt C i quants quilòmetres li sobran?

- A) Necessitarà 87 salts. / No li'n sobrarà cap.
- B) Necessitarà 87 salts. / Li sobran 22 km.
- C) Necessitarà 87 salts. / Li sobrarà 1 km.
- D) Necessitarà 88 salts. / Li sobran 22 km.
- E) Necessitarà 88 salts. / Li sobrarà 1 km.

[43b] D

- \*. Un cangur vol anar, saltant, d'un punt B a un altre punt C, que és a 2 002 km de B. Aquest cangur és màgic, i té la capacitat de fer salts de 23 km. Quants salts necessitarà per a sobrepassar el punt C? Quants quilòmetres li sobran?

- A) Necessitarà 87 salts. / No li'n sobrarà cap.
- B) Necessitarà 87 salts. / Li sobran 22 km.
- C) Necessitarà 87 salts. / Li sobrarà 1 km.
- D) Necessitarà 88 salts. / Li sobran 22 km.
- E) Necessitarà 88 salts. / Li sobrarà 1 km.

[44] E

- \*. Els estatuts d'autonomia que ha tingut fins ara Catalunya, quan es van promulgar? (Només l'any.)

- A) 1928 / 1983
- B) 1929 / 1982
- C) 1930 / 1981
- D) 1931 / 1980
- E) 1932 / 1979

### 7.3.3. Oració interrogativa directa + enunciat inacabat + una informació demanada

No hi ha enunciats que compleixin aquests requisits.

### 7.3.4. Oració interrogativa directa + enunciat inacabat + més d'una informació demanada

No hi ha enunciats que compleixin aquests requisits.

### 7.3.5. Oració imperativa + enunciat complet + una informació demanada (vegeu també el § 5.2.5)

Els enunciats de resposta corresponents a aquest apartat també segueixen la regla general: han de començar amb lletra majúscula i han d'acabar amb punt (exemples [45] i [46]), llevat dels formats únicament per xifres o per abreviacions en els casos en què l'aparició o no del punt sigui rellevant (exemple [47]).

[45] E

\*. Indiqueu l'objecte d'estudi de la vexillologia:

- A) Les festes populars.
- B) Els segells.
- C) Els escuts.
- D) Els textos sagrats antics.
- E) Les banderes.

[46] D

\*. Digueu quina és la capital de la comarca de l'Urgell:

- A) Manresa.
- B) Cervera.
- C) La Seu d'Urgell.
- D) Tarrega.
- E) Santa Coloma de Farners.

[47] A

\*. Assenyaieu quin és el **símbol** químic del mercuri:

- A) Hg
- B) Pb
- C) Mg
- D) Mo
- E) As

### 7.3.6. Oració imperativa + enunciat complet + més d'una informació demanada (vegeu també el § 5.2.6)

De la mateixa manera que en el § 7.3.2, les respostes, seguint el criteri general, han de començar amb majúscula i han d'acabar amb un punt, tret de les formades únicament per xifres o per abreviacions si l'aparició o no del punt és rellevant, i les diverses alternatives d'una mateixa opció de resposta han d'anar separades per una barra inclinada amb un espai a banda i banda.

[48a] D

- \*. Un cangur vol anar, saltant, d'un punt B a un altre punt C, que és a 2 002 km de B. Aquest cangur és màgic, i té la capacitat de fer salts de 23 km. Indiqueu quants salts necessitarà per a sobrepassar el punt C i quants quilòmetres li sobran.

- A) Necessitarà 87 salts. / No li'n sobrarà cap.
- B) Necessitarà 87 salts. / Li sobran 22 km.
- C) Necessitarà 87 salts. / Li sobrarà 1 km.
- D) Necessitarà 88 salts. / Li sobran 22 km.
- E) Necessitarà 88 salts. / Li sobrarà 1 km.

[48b] D

- \*. Un cangur vol anar, saltant, d'un punt B a un altre punt C, que és a 2 002 km de B. Aquest cangur és màgic, i té la capacitat de fer salts de 23 km. Indiqueu quants salts necessitarà per a sobrepassar el punt C i quants quilòmetres li sobran:

- A) Necessitarà 87 salts. / No li'n sobrarà cap.
- B) Necessitarà 87 salts. / Li sobran 22 km.
- C) Necessitarà 87 salts. / Li sobrarà 1 km.
- D) Necessitarà 88 salts. / Li sobran 22 km.
- E) Necessitarà 88 salts. / Li sobrarà 1 km.

[48c]

D

\*. Un cangur vol anar, saltant, d'un punt B a un altre punt C, que és a 2 002 km de B. Aquest cangur és màgic, i té la capacitat de fer salts de 23 km. Indiqueu quants salts necessitarà per a sobrepassar el punt C. Indiqueu també quants quilòmetres li sobran.

- A) Necessitarà 87 salts. / No li'n sobrarà cap.
- B) Necessitarà 87 salts. / Li sobran 22 km.
- C) Necessitarà 87 salts. / Li sobrarà 1 km.
- D) Necessitarà 88 salts. / Li sobran 22 km.
- E) Necessitarà 88 salts. / Li sobrarà 1 km.

### 7.3.7. Oració imperativa + enunciat inacabat + una informació demanada

No hi ha enunciats que compleixin aquests requisits.

### 7.3.8. Oració imperativa + enunciat inacabat + més d'una informació demanada

No hi ha enunciats que compleixin aquests requisits.

### 7.3.9. Oració enunciativa + enunciat complet + una informació demanada (vegeu també el § 5.2.9)

Els casos inclosos en aquest apartat també segueixen la regla general: les respostes han de començar amb lletra majúscula i han d'acabar amb punt final, llevat de les formades únicament per xifres o per abreviacions en els casos en què l'aparició o no del punt sigui rellevant.

[49a] ~ D

\*. Característica comuna de les cèl·lules procariotes i eucariotes.

- A) Orgànuls envoltats per membranes.
- B) Divisió cel·lular per mitosi.
- C) Formació d'endòspores.
- D) Membrana plasmàtica de fosfolípids.
- E) Paret de mucopolisacàrids.

[49b] ~ D

\*. Característica comuna de les cèl·lules procariotes i eucariotes:

- A) Orgànuls envoltats per membranes.
- B) Divisió cel·lular per mitosi.
- C) Formació d'endòspores.
- D) Membrana plasmàtica de fosfolípids.
- E) Paret de mucopolisacàrids.

El fet que l'enunciat de la pregunta estigui redactat d'una manera deficient sol comportar que els enunciats de les respostes també siguin deficientes. La redacció de les opcions de resposta es pot millorar afegint-hi el verb que relaciona l'enunciat i la resposta, com ara en l'exemple [49c]. (D'altra banda, com hem vist en el § 5.2.9, també és convenient afinar l'enunciat de les preguntes.)

[49c] D

\*. Indiqueu la característica comuna de les cèl·lules procariotes i eucariotes.

- A) Són orgànuls envoltats per membranes.
- B) Presenten divisió cel·lular per mitosi.
- C) Presenten formació d'endòspores.
- D) Tenen una membrana plasmàtica de fosfolípids.
- E) Tenen una paret de mucopolisacàrids.

### 7.3.10. Oració enunciativa + enunciat complet + més d'una informació demanada (vegeu també el § 5.2.10)

En aquest apartat també cal aplicar la regla d'ortotipografia general referent a les respostes. En els exemples que segueixen, atès que les opcions de resposta són formades per xifres, l'acabament és un espai en blanc, independentment que l'enunciat de la pregunta acabi amb un punt o amb dos punts.

[50a]

E

\*. Any d'aparició de la primera edició de les obres de Pompeu Fabra *Gramàtica catalana* i *Diccionari general de la llengua catalana*.

A) 1914 / 1936

B) 1915 / 1935

C) 1916 / 1934

D) 1917 / 1933

E) 1918 / 1932

[50b]

E

\*. Any d'aparició de la primera edició de les obres de Pompeu Fabra *Gramàtica catalana* i *Diccionari general de la llengua catalana*.

A) 1914 / 1936

B) 1915 / 1935

C) 1916 / 1934

D) 1917 / 1933

E) 1918 / 1932

### 7.3.11. Oració enunciativa + enunciat inacabat + una informació demanada (vegeu també el § 5.2.11)

Aquest apartat inclou les oracions incompletes —bé perquè se n'ha escapat la part inicial o final, bé perquè inclou un buit— en les quals es demana a la persona que ha de respondre al qüestionari de completar-les amb una sola informació.

#### 7.3.11.1. ORACIÓ AMB BUITS (vegeu també el § 5.2.11.1)

En el cas que la resposta correspongui a un espai buit de l'enunciat de la pregunta, aquest element ha d'anar en minúscula (llevat, és clar, dels casos de majúscula per la funció distintiva) i no s'ha de posar cap punt al final.



[51a] B

\*. La lexicografia és la branca de la lexicologia aplicada que s'ocupa de l'elaboració \_\_\_\_\_ o lèxics.

- A) d'enquestes
- B) de diccionaris
- C) de receptes de cuina
- D) de gramàtiques
- E) de documents administratius

[51b] ~ B

\*. La lexicografia és la branca de la lexicologia aplicada que s'ocupa de l'elaboració ..... o lèxics.

- A) d'enquestes
- B) de diccionaris
- C) de receptes de cuina
- D) de gramàtiques
- E) de documents administratius

### 7.3.11.2. ORACIÓ INCOMPLETA (vegeu també el § 5.2.11.2)

I. Si l'enunciat de la pregunta està escapçat pel començament, la resposta ha de començar amb majúscula i ha d'acabar de la manera que pertocaria si no estigués escapçada.

[52] D

\*. \_\_\_\_\_, ni cap banyut les banyes.

- A) Cap ximple no amaga la ignorància
- B) Cap geperut no es veu el gep
- C) Cap cregut no es veu la immodèstia
- D) Cap begut no es veu la mona
- E) Cap tafaner no es veu el nas

II. Si l'enunciat de la pregunta està escapçat pel final, la frase pot acabar amb una coma (exemple [53a]), amb dos punts (exemple [54a]), amb punts suspensius (exemple [55a]) o sense cap signe tipogràfic (exemple [56a]). Les respostes corresponents es poden disposar de maneres diferents.

a) En el cas que les respostes siguin una continuació que lligui sintàcticament amb l'enunciat de la pregunta, han de començar amb tres

punts suspensius units al primer mot de la resposta amb minúscula inicial (llevat, òbviament, dels casos de majúscula per la funció distintiva), i han d'acabar amb un punt.

[53a] D

\*. En els exàmens d'opció múltiple cal evitar, sistemàticament,

- A) ...els enunciats curts.
- B) ...els enunciats clars.
- C) ...els enunciats que facin pensar.
- D) ...que l'enunciat d'una pregunta faciliti la resposta d'una altra.
- E) ...que els enunciats de les preguntes siguin independents els uns dels altres.

[54a] ~ E

\*. La relació gramatical entre l'enunciat de la pregunta i qualsevol resposta cal:

- A) ...que formi un cos de redacció entenedor per ell mateix.
- B) ...que trenqui la redacció si no hi ha relació lògica.
- C) Són correctes les dues respostes anteriors.
- D) ...que sigui ben entenedora usant els punts i les majúscules.
- E) Són correctes totes les respostes anteriors.

[55a] E

\*. La relació gramatical entre l'enunciat de la pregunta i qualsevol resposta cal que...

- A) ...formi un cos de redacció entenedor per ell mateix.
- B) ...trenqui la redacció si no hi ha relació lògica.
- C) Són correctes les dues respostes anteriors.
- D) ...sigui ben entenedora usant els punts i les majúscules.
- E) Són correctes totes les respostes anteriors.

[56a] E

- \*. La relació gramatical entre l'enunciat de la pregunta i qualsevol resposta cal que

A) ...formi un cos de redacció entenedor per ell mateix.

B) ...trenqui la redacció si no hi ha relació lògica.

C) Són correctes les dues respostes anteriors.

D) ...sigui ben entenedora usant els punts i les majúscules.

E) Són correctes totes les respostes anteriors.

b) En el cas que les respostes siguin una continuació que lligui sintàcticament amb l'enunciat de la pregunta, també és acceptable ometre els punts suspensius inicials; en aquest cas, les respostes igualment han de començar amb minúscula i han d'acabar amb un punt.

[53b] D

- \*. En els exàmens d'opció múltiple cal evitar, sistemàticament,

A) els enunciats curts.

B) els enunciats clars.

C) els enunciats que facin pensar.

D) que l'enunciat d'una pregunta faciliti la resposta d'una altra.

E) que els enunciats de les preguntes siguin independents els uns dels altres.

[54b] ~ E

- \*. La relació gramatical entre l'enunciat de la pregunta i qualsevol resposta cal:

A) que formi un cos de redacció entenedor per ell mateix.

B) que trenqui la redacció si no hi ha relació lògica.

C) Són correctes les dues respostes anteriors.

D) que sigui ben entenedora usant els punts i les majúscules.

E) Són correctes totes les respostes anteriors.

[55b]

E

- \*. La relació gramatical entre l'enunciat de la pregunta i qualsevol resposta cal que...

A) formi un cos de redacció entenedor per ell mateix.

B) trenqui la redacció si no hi ha relació lògica.

C) Són correctes les dues respostes anteriors.

D) sigui ben entenedora usant els punts i les majúscules.

E) Són correctes totes les respostes anteriors.

[56b]

E

- \*. La relació gramatical entre l'enunciat de la pregunta i qualsevol resposta cal que

A) formi un cos de redacció entenedor per ell mateix.

B) trenqui la redacció si no hi ha relació lògica.

C) Són correctes les dues respostes anteriors.

D) sigui ben entenedora usant els punts i les majúscules.

E) Són correctes totes les respostes anteriors.

c) Si la resposta és igualment una continuació que lliga sintàcticament amb l'enunciat de la pregunta, però està formada únicament per un mot o bé per un sintagma travat (com ara el nom d'un topònim), és recomanable d'ometre els punts suspensius inicials a fi de no carregar excessivament el text.

[57a] ~ D

- \*. La capital de la comarca de l'Urgell és:

A) Manresa.

B) Cervera.

C) la Seu d'Urgell.<sup>11</sup>

D) Tàrrrega.

E) Santa Coloma de Farners.

---

11. En el cas de la resposta C, l'article *la* no va en majúscula perquè es considera que la resposta és la continuació de l'enunciat de la pregunta.

[57b]

D

\*. La capital de la comarca de l'Urgell és...

- A) Manresa.
- B) Cervera.
- C) la Seu d'Urgell.
- D) Tàrrrega.
- E) Santa Coloma de Farners.

[57c]

D

\*. La capital de la comarca de l'Urgell és

- A) Manresa.
- B) Cervera.
- C) la Seu d'Urgell.
- D) Tàrrrega.
- E) Santa Coloma de Farners.

d) Si la resposta trenca l'enunciat incomplet de la pregunta, ja que no hi lliga sintàcticament, la frase ha de començar amb majúscula inicial, sense punts suspensius al davant, i ha d'acabar amb un punt (cf. el § 3.c).

[58a] ~ E

\*. La relació gramatical entre l'enunciat de la pregunta i qualsevol resposta cal:

- A) ...que formi un cos de redacció entenedor per ell mateix.
- B) ...que trenqui la redacció si no hi ha relació lògica.
- C) Són correctes les dues respostes anteriors.
- D) ...que sigui ben entenedora usant els punts i les majúscules.
- E) Són correctes totes les respostes anteriors.

[58b] ~ E

\*. La relació gramatical entre l'enunciat de la pregunta i qualsevol resposta cal:

- A) que formi un cos de redacció entenedor per ell mateix.
- B) que trenqui la redacció si no hi ha relació lògica.
- C) Són correctes les dues respostes anteriors.
- D) que sigui ben entenedora usant els punts i les majúscules.
- E) Són correctes totes les respostes anteriors.

[58c]

E

\*. La relació gramatical entre l'enunciat de la pregunta i qualsevol resposta cal que...

A) ...formi un cos de redacció entenedor per ell mateix.

B) ...trenqui la redacció si no hi ha relació lògica.

C) **Són correctes les dues respostes anteriors.**

D) ...sigui ben entenedora usant els punts i les majúscules.

E) **Són correctes totes les respostes anteriors.**

[58d]

E

\*. La relació gramatical entre l'enunciat de la pregunta i qualsevol resposta cal que...

A) formi un cos de redacció entenedor per ell mateix.

B) trenqui la redacció si no hi ha relació lògica.

C) **Són correctes les dues respostes anteriors.**

D) sigui ben entenedora usant els punts i les majúscules.

E) **Són correctes totes les respostes anteriors.**

[58e]

E

\*. La relació gramatical entre l'enunciat de la pregunta i qualsevol resposta cal que

A) ...formi un cos de redacció entenedor per ell mateix.

B) ...trenqui la redacció si no hi ha relació lògica.

C) **Són correctes les dues respostes anteriors.**

D) ...sigui ben entenedora usant els punts i les majúscules.

E) **Són correctes totes les respostes anteriors.**

[58f]

E

\*. La relació gramatical entre l'enunciat de la pregunta i qualsevol resposta cal que

A) formi un cos de redacció entenedor per ell mateix.

B) trenqui la redacció si no hi ha relació lògica.

C) **Són correctes les dues respostes anteriors.**

D) sigui ben entenedora usant els punts i les majúscules.

E) **Són correctes totes les respostes anteriors.**

Són preferibles les disposicions de les respostes dels exemples [53a], [55a] i [56a], especialment quan es barregen acabaments de la frase i proposicions sobre les altres respostes que no lliguen amb l'enunciat de la pregunta (exemples [58c] i [58e]). En tot cas, s'ha de mirar d'aconseguir el màxim grau de coherència al llarg de tot el qüestionari.

### 7.3.12. Oració enunciativa + enunciat inacabat + més d'una informació demanada (vegeu també el § 5.2.12)

Aquest apartat fa referència a les oracions incompletes amb dos o més espais buits que la persona que ha de respondre al qüestionari ha d'emplenar.

#### 7.3.12.1. ORACIÓ AMB BUI TS (vegeu també el § 5.2.12.1)

En aquests casos, les alternatives de resposta han d'anar en minúscula (llevat, és clar, dels casos de majúscula per la funció distintiva), separades per una barra inclinada amb un espai a banda i banda i sense punt final.

[59] C

\*. Els exàmens d'opció múltiple tenen, generalment, \_\_\_\_\_ opcions de resposta, però només n'hi ha \_\_\_\_\_ de correcta/es.

- A) tres / dues
- B) quatre / dues
- C) cinc / una
- D) quatre / una
- E) tres / una

#### 7.3.12.2. ORACIÓ INCOMPLETA (vegeu també el § 5.2.12.2)

En aquest apartat s'inclouen les preguntes conegudes amb el nom de *correlats* (vegeu el § 5.2.12.2). En aquests casos, cal separar els elements de les opcions de resposta amb un guió llarg. D'altra banda, les opcions de resposta no han d'incloure cap mot amb la inicial en majúscula per la funció

demarcativa, i, a diferència de la resta de casos d'enunciats inacabats, no han d'acabar amb un punt.

[60]

A

\*. \_\_\_\_\_ és a **muntanya** com **nàutic** és a \_\_\_\_\_

- A) mar  alpi
- B) muntanyenc  esquí
- C) caminar  motora
- D) cim  derrota
- E) carena  port

